



**Analiza zagrożeń, w tym identyfikacja miejsc, w których występuje zagrożenie dla bezpieczeństwa osób, wykorzystujących obszar wodny do pływania, kąpania się, uprawiania sportu lub rekreacji na terenie**

**Parku Krajobrazowego Puszczy Solskiej**

Opracowała:  
Magdalena Capecka  
Zespół Parków Krajobrazowych w Przemyślu  
ul. Tadeusza Kościuszki 2, 37-700 Przemyśl  
tel. (16) 670-39-69  
e-mail: [biuro@zpkprzemysl.pl](mailto:biuro@zpkprzemysl.pl)  
[www.zpkprzemysl.pl](http://www.zpkprzemysl.pl)

ZATWIERDZIŁ:  
p.o. DYREKTORA

Przemyśl, 2023 r.

# Spis treści

<b>1. Cel i podstawy prawne opracowania .....</b>	<b>3</b>
<b>2. Uwarunkowania udostępniania wód Parku Krajobrazowego Puszczy Solskiej dla turystyki i rekreacji. ....</b>	<b>4</b>
<b>3. Dostępność wód Parku Krajobrazowego Puszczy Solskiej dla turystyki i rekreacji oraz wybrane zagadnienia hydrograficzne.....</b>	<b>6</b>
<b>4. Miejsca w których występuje zagrożenie dla bezpieczeństwa osób wykorzystujących obszar wodny do pływania, kąpienia się, uprawiania sportu lub rekreacji. ....</b>	<b>11</b>
<b>5. Zagrożenia dla osób przebywających na obszarach wodnych Parku Krajobrazowego Puszczy Solskiej.....</b>	<b>12</b>
<b>5.1. Zagrożenia dla osób kąpiących się wynikają z: .....</b>	<b>13</b>
<b>5.2. Zagrożenia dla osób poruszających się jednostkami pływającymi wynikają z: ..</b>	<b>13</b>
<b>5.3. Zagrożenia dla osób nurkujących z użyciem aparatów tlenowych wynikają z:...</b>	<b>14</b>
<b>5.4. Zagrożenia dla osób przebywających na lodzie: .....</b>	<b>14</b>
<b>6. Siły i środki, które mogą być wykorzystywane dla ograniczania zagrożeń oraz akcji ratowniczych.....</b>	<b>14</b>
<b>7. Bibliografia oraz akty prawne:.....</b>	<b>15</b>

## **1. Cel i podstawy prawne opracowania**

Celem niniejszego opracowania jest analiza zagrożeń dla osób, przebywających na obszarach wodnych Parku Krajobrazowego Puszczy Solskiej, w tym identyfikacja miejsc, w których występuje zagrożenie dla bezpieczeństwa osób, wykorzystujących obszar wodny do pływania, kąpania się, uprawiania sportu lub rekreacji.

Zgodnie z art. 4 ust. 1 Ustawy z dnia 18 sierpnia 2011 r. o bezpieczeństwie osób przebywających na obszarach wodnych (t.j. Dz.U. z 2022 r., poz. 147 z późn. zm.) zapewnienie bezpieczeństwa na obszarach wodnych polega w szczególności na:

1) dokonaniu, we współpracy z policją i działającymi na danym terenie podmiotami, o których mowa w art. 12 ust. 1, analizy zagrożeń, w tym identyfikacji miejsc, w których występuje zagrożenie dla bezpieczeństwa osób, wykorzystujących obszar wodny do pływania, kąpania się, uprawiania sportu lub rekreacji;

2) oznakowaniu i zabezpieczeniu terenów, obiektów i urządzeń przeznaczonych do pływania, kąpania się, uprawiania sportu lub rekreacji na obszarach wodnych;

3) prowadzeniu działań profilaktycznych i edukacyjnych, dotyczących bezpieczeństwa na obszarach wodnych, polegających w szczególności na:

a. oznakowaniu miejsc niebezpiecznych,

b. objęciu nadzorem, we współpracy z policją i podmiotami, o których mowa w art. 12 ust. 1, miejsc niebezpiecznych, w tym miejsc zwyczajowo wykorzystywanych do kąpieli,

c. uświadamianiu zagrożeń, związanych z wykorzystywaniem obszarów wodnych, w szczególności prowadzeniu akcji edukacyjnych wśród dzieci i młodzieży szkolnej;

4) informowaniu i ostrzeganiu o warunkach pogodowych oraz innych czynnikach, mogących powodować utrudnienia lub zagrożenia dla zdrowia lub życia osób;

5) zapewnieniu warunków do organizowania pomocy oraz ratowania osób, które uległy wypadkowi lub są narażone na niebezpieczeństwo utraty życia lub zdrowia.

Za zapewnienie bezpieczeństwa, o którym mowa w art. 4 ust. 1 ww. ustawy, odpowiada (art. 4 ust. 2):

1) na terenie parku narodowego lub krajobrazowego - dyrektor parku,

2) na terenie, na którym prowadzona jest działalność w zakresie sportu lub rekreacji - osoba fizyczna, osoba prawna i jednostka organizacyjna nieposiadająca osobowości prawnej, która prowadzi działalność w tym zakresie,

3) na pozostałym obszarze - właściwy miejscowo wójt (burmistrz, prezydent miasta) - zwani dalej "zarządzającym obszarem wodnym".

Zadania, o których mowa w art. 4 ust. 1 ustawy, wykonywane przez wójta (burmistrza, prezydenta miasta) na obszarze, o którym mowa w art. 4 ust. 2 pkt 3, należą do zadań własnych gminy.

## **2. Uwarunkowania udostępniania wód Parku Krajobrazowego Puszczy Solskiej dla turystyki i rekreacji.**

Według art.16 ust.1 Ustawy z dnia 16 kwietnia 2004 r. o ochronie przyrody (t.j. Dz. U. z 2022 r. poz. 916 z późn. zm.), park krajobrazowy obejmuje obszar chroniony ze względu na wartości przyrodnicze, historyczne i kulturowe oraz walory krajobrazowe w celu zachowania, popularyzacji tych wartości w warunkach zrównoważonego rozwoju.

Park Krajobrazowy Puszczy Solskiej został utworzony na podstawie Uchwały Nr XXIV/175/88 Wojewódzkiej Rady Narodowej w Przemyślu z dnia 26 maja 1988 r. w sprawie utworzenia Parku Krajobrazowego Puszczy Solskiej (Dz. Urz. Woj. Przem. Nr 9 poz. 83)

Aktualnie obowiązującym aktem prawnym w stosunku do ww. parku jest Uchwała Nr XXXIX/798/13 Sejmiku Województwa Podkarpackiego z dnia 28 października 2013 r. (Dz. Urz. Woj. Podkarp. z 2013 r. poz 3630 z późn. zm.) w sprawie Parku Krajobrazowego Puszczy Solskiej. Dokument ten określa zarówno szczególne cele ochrony Parku jak i zakazy, obowiązujące na tym terenie.

W szczególności zakazuje się:

1) realizacji przedsięwzięć mogących znacząco oddziaływać na środowisko w rozumieniu przepisów ustawy z dnia 3 października 2008 r. o udostępnianiu informacji o środowisku i jego ochronie, udziale społeczeństwa w ochronie

środowiska oraz o ocenach oddziaływania na środowisko (Dz. U. Nr 199, poz. 1227 z późn.zm.)

2) umyślnego zabijania dziko występujących zwierząt, niszczenia ich nor, legowisk, innych schronień i miejsc rozrodu oraz tarlisk i złożonej ikry, z wyjątkiem amatorskiego połowu ryb oraz wykonywania czynności w ramach racjonalnej gospodarki rolnej, leśnej, rybackiej i łowieckiej; z wyłączeniem przedsięwzięć, o których mowa w art. 17 ust 3 ustawy o ochronie przyrody;

3) likwidowania i niszczenia zadrzewień śródpolnych, przydrożnych i nadwodnych, jeżeli nie wynikają z potrzeby ochrony przeciwpowodziowej lub zapewnienia bezpieczeństwa ruchu drogowego lub wodnego lub budowy, odbudowy, utrzymania, remontów lub naprawy urządzeń wodnych;

4) pozyskiwania dla celów gospodarczych skał, w tym torfu, oraz skamieniałości, w tym kopalnych szczątków roślin i zwierząt, a także minerałów;

5) wykonywania prac ziemnych trwale zniekształcających rzeźbę terenu, z wyjątkiem prac, związanych z zabezpieczeniem przeciwpowodziowym lub przeciwośuwiskowym lub budową, odbudową, utrzymaniem, remontem lub naprawą urządzeń wodnych;

6) dokonywania zmian stosunków wodnych, jeżeli zmiany te nie służą ochronie przyrody lub racjonalnej gospodarce rolnej, leśnej, wodnej lub rybackiej;

7) budowania nowych obiektów budowlanych w pasie szerokości 100 m od:

a) linii brzegów rzeki Tanew, jezior i innych naturalnych zbiorników wodnych,

b) zasięgu lustra wody w sztucznych zbiornikach wodnych usytuowanych na wodach płynących przy normalnym poziomie piętrzenia określonym w pozwoleniu wodnoprawnym, o którym mowa w art. 389 pkt 1 ustawy z dnia 20 lipca 2017r. - Prawo wodne – z wyjątkiem obiektów służących turystyce wodnej, gospodarce wodnej lub rybackiej (2021 r.),

8) likwidowania, zasypywania i przekształcania zbiorników wodnych, starorzeczy oraz obszarów wodno-błotnych;

9) wylewania gnojowicy, z wyjątkiem nawożenia własnych gruntów rolnych;

10) organizowania rajdów motorowych i samochodowych.

### **3. Dostępność wód Parku Krajobrazowego Puszczy Solskiej dla turystyki i rekreacji oraz wybrane zagadnienia hydrograficzne.**

Park Krajobrazowy Puszczy Solskiej znajduje się w obszarze dorzecza Wisły. Jest to największy z obszarów dorzeczy w Polsce i wynosi 183 176 km<sup>2</sup> co stanowi ok. 59% obszaru kraju. Obszar dorzecza Wisły leży w obrębie trzech jednostek fizycznogeograficznych: Regionu Karpackiego, Pozaalpejskiej Europy Środkowej oraz Niziu Wschodnioeuropejskiego. Obszar omawianego dorzecza w 87,5% znajduje się na terytorium Polski. Źródła rzeki Wisły znajdują się w województwie śląskim, a ujście swoje ma w Zatoce Gdańskiej.

Park Krajobrazowy Puszczy Solskiej znajduje się w regionie wodnym Górnej Wisły. Region ten zajmuje powierzchnię 43 109,3 km<sup>2</sup>. Obejmuje zlewnię Wisły od przekroju poniżej ujścia Przemszy, po ujście Sanny ze zlewnią Sanny włącznie.

Region wodny Górnej Wisły dzieli się na dwie części: lewą – odwadniającą Wyżynę Małopolską (około 12 600 km<sup>2</sup>) i prawą – karpacką (około 35 400 km<sup>2</sup>). W obszarze tym dominują rzeki o górskim i podgórskim charakterze. Sieć rzeczna regionu wodnego Górnej Wisły jest bardzo gęsta. Składa się z 149 rzek i potoków o zlewni większej od 100 km<sup>2</sup>, 33 rzek o zlewni większej od 500 km<sup>2</sup> i 15 rzek o zlewni większej od 1000 km<sup>2</sup>. Największe zlewnie są po prawej stronie Wisły i należą do nich rzeki San i Dunajec.

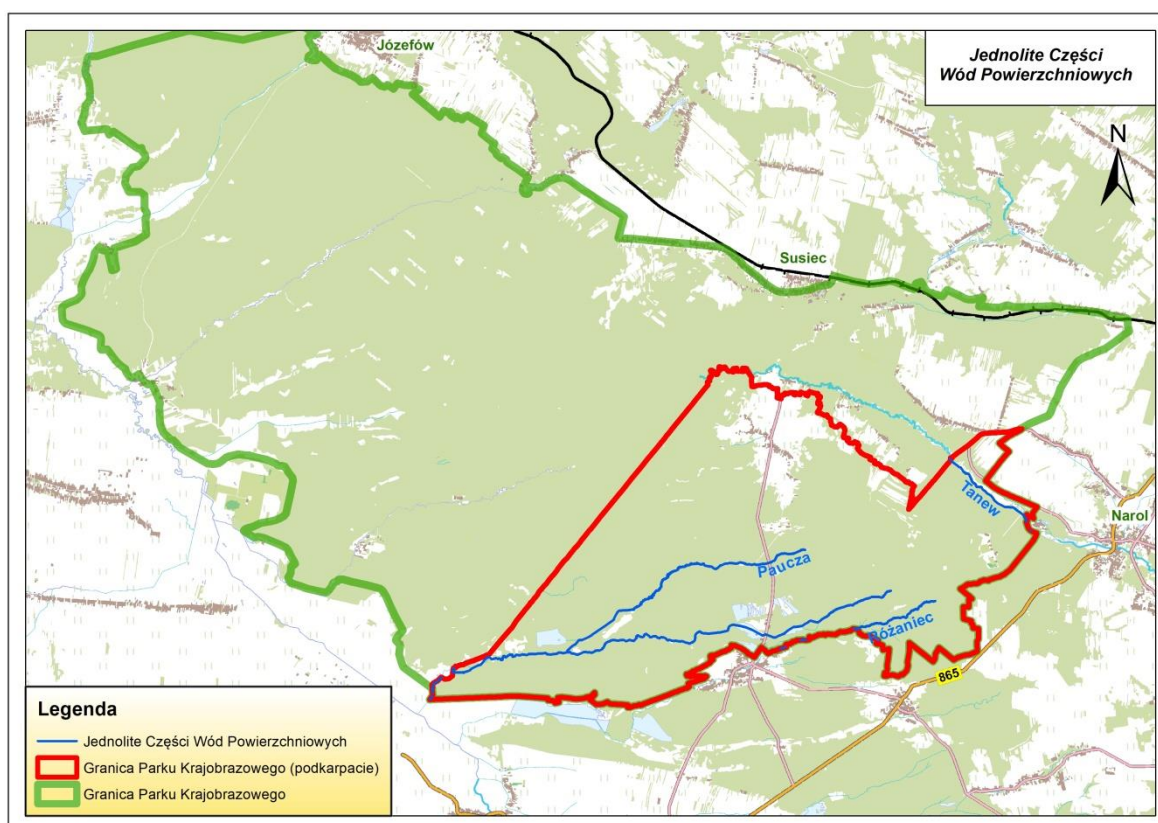
Ponad połowa obszaru Parku należy do zlewni rzeki Tanew, dopływu Sanu leżącego w dorzeczu Wisły. Na obszarze Parku wody rzeki Paucza i Różaniec zasilają rzekę Wirowa, dopływ Tanwi. Oprócz naturalnych cieków istotny udział w budowie hydrologicznej Parku mają stawy i torfowiska oraz gęsta sieć rowów i kanałów.

Na terenie Parku Krajobrazowego Puszczy Solskiej znajdują się 3 Jednolite Części Wód Powierzchniowych (JCWP) – Tabela 1.

Tabela 1. Wyszczególnienie JCWP znajdujących się w granicach Parku Krajobrazowego Puszczy Solskiej

Lp.	Kod JCWP	Nazwa JCWP	Pow. w km <sup>2</sup>	Długość całkowita (km)	Długość na terenie Parku (km)*
1.	PLRW20007228169	Tanew do Łosinieckiego Potoku	193,58	54,82	2,85
2.	PLRW2000172282729	Różaniec	47,32	26,17	2,89
3.	PLRW2000172282749	Paucza	60,78	22,17	23,09

Największą Jednolitą Częścią Wód Powierzchniowych, przepływającą przez Park jest potok Paucza (PLRW2000172282749). Zaczyna się na obszarze Parku i chwile po opuszczeniu granic Parku wpada do Wirowej.



Ryc. 1. Mapa poglądowa z Jednolitami Częściami Wód Powierzchniowych

Charakterystyka Jednolitych Części Wód Powierzchniowych występujących na terenie Parku Krajobrazowego Puszczy Solskiej:

- **Tanew do Łosinieckiego Potoku** (PLRW20007228169) – potok wyżynny węglanowy z substratem gruboziarnistym o długości całkowitej 54,82 km

z czego przez obszar Parku przepływa na długości 2,85 km. Jest to naturalna JCWP, monitorowana przez WIOŚ w Lublinie w m. Rebizanty. W województwie podkarpackim rzeka Tanew ma swoje źródła (w m. Złomy Ruskie). Przepływa przez tereny z rozproszoną zabudową, bez większych ośrodków miejskich. Tanew na odcinku od źródeł do Potoku Łosinieckiego wraz z potokami Dopływ z Dębin, Łukawica, Dopływ spod Lipia, Łosiniecki Potok, Dopływ w Koszelach, Olszanka została włączona do tej JCWP. Na rzece występują progi tektoniczne tworząc szereg wodospadów zwanych szumami. Lewobrzeżnym dopływem Tanwi jest Wirowa, do której zlewni są wprowadzane ścieki z mniejszych biologicznych oczyszczalni ścieków, m.in. w Cieszanowie, Nowym Siole, Rudzie Różanieckiej i Starym Dzikowie;

- **Różaniec** (RW2000172282729) – potok nizinny piaszczysty, o długości całkowitej 26,17 km i długości 2,89 km w granicach Parku. Jest naturalną JCWP, niemonitorowaną. Jej stan określa się jako dobry, a osiągnięcie celów środowiskowych nie jest zagrożone;

- **Paucza** (PLRW2000172282749) – potok nizinny piaszczysty o długości w Parku wynoszącej 23,09 km. Posiada naturalny status JCWP. Jej stan chemiczny oraz ekologiczny określony jest na dobry. Nie jest monitorowana, a osiągnięcie celów środowiskowych nie jest zagrożone.

Na terenie Parku Krajobrazowego Puszczy Solskiej istnieje kilkanaście stawów, które zaliczamy do powierzchniowych wód stojących. Według Bazy Danych Obiektów Topograficznych (BDOT) są to 23 zbiorniki o powierzchni od 0,007 ha do 28,927 ha.

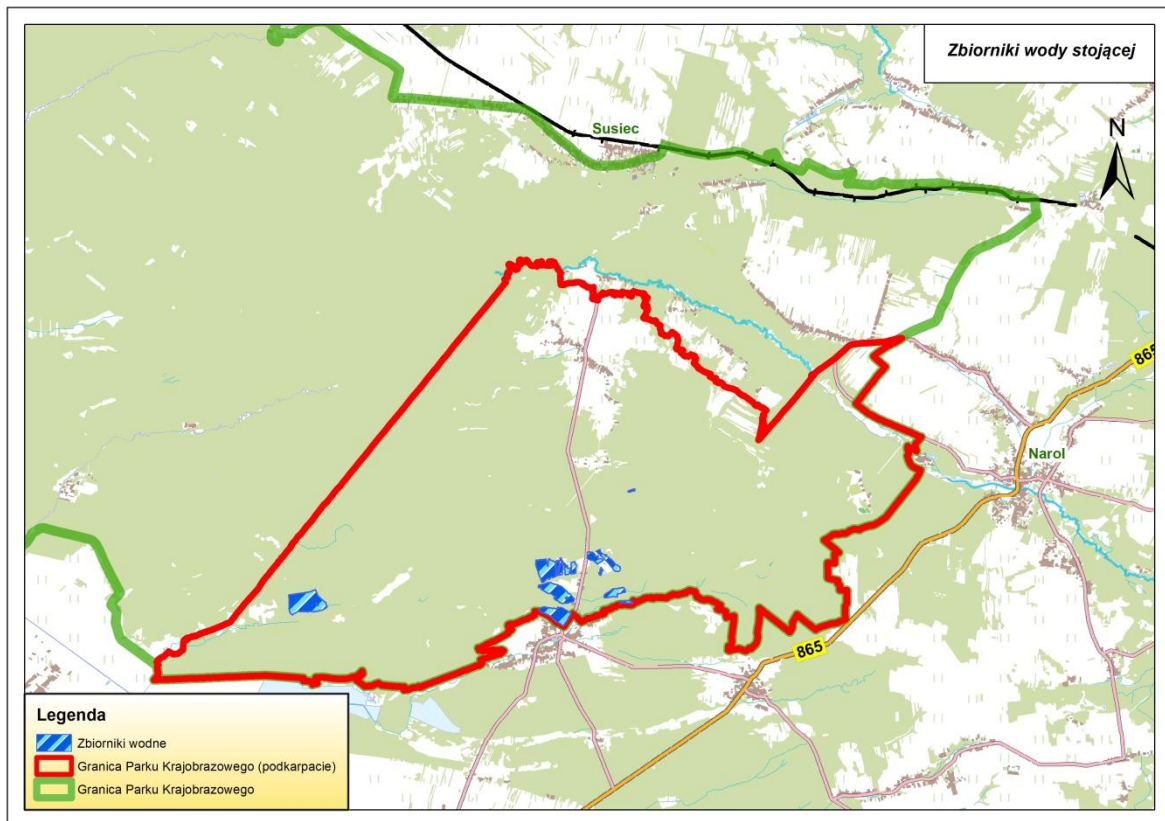
Dostępność informacji na temat tych zbiorników jest bardzo ograniczona. Z wyjątkiem pomiarów geometrycznych (BDOT, NMT, ortofotomapa) – parametry zbiorników trudno jest pozyskać. Dotyczy to również ich stanu własnościowego, pochodzenia (sztuczny, naturalny) czy sposobu wykorzystania. Obiekty te są zbyt małe, by były istotne w skali regionu wodnego Górnej Wisły. Większych zbiorników (powyżej 0,5 ha) na terenie Parku jest 11, ich wykaz przedstawiono w tabeli 2. Niektóre z nich wkomponowały się na tyle mocno w krajobraz, że miejscami przypominają obiekty naturalne.



Tabela 2. Zestawienie zbiorników o powierzchni powyżej 0,5 ha na terenie Parku Krajobrazowego Puszczy Solskiej

Lp.	Rodzaj obiektu	Miejscowość (lokalizacja zbiornika)	Gmina	Powierzchnia [ha]
1.	Staw	Cieszanów	Cieszanów	28,93
2.	Staw	Narol	Narol	16,64
3.	Staw	Narol	Narol	15,28
4.	Staw	Narol	Narol	14,05
5.	Staw	Narol	Narol	5,74
6.	Staw	Narol	Narol	5,45
7.	Staw	Narol	Narol	4,27
8.	Staw	Narol	Narol	3,85
9.	Staw	Narol	Narol	2,42
10.	Staw	Narol	Narol	1,55
11.	Staw	Narol	Narol	1,19
12.	Staw	Narol	Narol	0,52
13.	Staw	Narol	Narol	0,50

Wymienione stawy znajdujące się na terenie gminy Narol tworzą niewielki kompleks stawów rybnych w południowo – wschodniej części Parku Krajobrazowego Puszczy Solskiej. Stawy są ostoją dla wielu gatunków roślin i zwierząt, podlegających ochronie. Obecnie w Rudzie Różanieckiej działa gospodarstwo rybackie, pracujące na bazie zespołu stawów hodowlanych. Gospodarstwo to produkuje rocznie ok. 300 ton ryb. Stawy te są miejscem występowania gatunków ryb takich jak karp, szczupak, amur, płoć, tołpyga, sum, lin oraz okoń.



Ryc.2. Lokalizacja zbiorników wodnych na terenie Parku Krajobrazowego Puszczy Solskiej



Fot.1. Zbiornik wodny na terenie Parku Krajobrazowego Puszczy Solskiej

#### **4. Miejsca w których występuje zagrożenie dla bezpieczeństwa osób wykorzystujących obszar wodny do pływania, kąpania się, uprawiania sportu lub rekreacji.**

W niniejszej analizie użyto sformułowań, dotyczących miejsc, które wykorzystywane są do rekreacji wodnej (kąpiele, pływanie itp.). Są to: „kąpielisko” oraz „miejsce okresowo wykorzystywane do kąpiele”. Zgodnie z art. 16 pkt. 22 Ustawy z dnia 20 lipca 2017 r. Prawo wodne (t.j. Dz. U. z 2022 r. poz. 2625 z późn. zm.):

Kąpielisko - to wyznaczony przez radę gminy, wydzielony i oznakowany fragment wód powierzchniowych, wykorzystywany przez dużą liczbę osób kąpiących się, pod warunkiem, że w stosunku do tego kąpieliska nie wydano stałego zakazu kąpiele; kąpieliskiem nie jest: pływalnia, basen pływacki lub uzdrowiskowy, zamknięty zbiornik wodny, podlegający oczyszczaniu lub wykorzystywaniu w celach terapeutycznych, sztuczny, zamknięty zbiornik wodny, oddzielony od wód powierzchniowych i wód podziemnych.

W przypadku użytego w opracowaniu zwrotu „miejsce okazjonalnie wykorzystywane do kąpiele” – rozumie się przez to wykorzystywany do kąpiele wydzielony i oznakowany fragment wód powierzchniowych, niebędący kąpieliskiem. Pod pojęciem „dzikie kąpielisko” rozumiemy miejsce nie wyznaczone do kąpiele, wykorzystywane przez kąpiących się na podstawie obserwacji terenowych.

Analizę przeprowadzono na podstawie uzyskanych informacji z Komendy Wojewódzkiej Policji w Rzeszowie oraz innych podmiotów, działających na terenie Parku, w tym Komendy Wojewódzkiej Państwowej Straży Pożarnej w Rzeszowie, jak również z urzędów gmin.

Komenda Wojewódzka Państwowej Straży Pożarnej w Rzeszowie przekazała informacje, iż na przełomie ostatnich 6-letnich obserwacji w miejscowości Cieszanów w Akwencie wodnym – kąpielisko Wędrowiec dokonano 2 interwencji na omawianym obszarze Parku odpowiednio wyszkolonych jednostek (np. w ramach poszukiwania osoby zaginionej oraz zgłoszenia przebywania w akwencie 1 osoby), specjalizujących się w ratownictwie wodnym.

## **5. Zagrożenia dla osób przebywających na obszarach wodnych Parku Krajobrazowego Puszczy Solskiej.**

Czynnikami, które wpływają na ilość osób, korzystających z walorów rekreacyjnych i turystycznych wód na terenie Parku Krajobrazowego Puszczy Solskiej są okresy wakacyjno – wypoczynkowe, jak również dogodna aura. Pomimo, że na obszarze Parku nie stwierdzono występowania kąpielisk, miejsc okazjonalnie wykorzystywanych do kąpeli oraz „dzikich” kąpielisk, wykorzystywanych przeważnie zimą w celu morsowania, to również w tych okresach znacznie wzrasta liczba korzystających ze sprzętu wodnego i prawdopodobnie kąpeli w nieustalonych miejscach. Należy zatem liczyć się ze wzrostem zagrożenia, dotyczącym w szczególności utonięć. Formą rekreacji są także kąpiel lub zabawa w wodzie oraz korzystanie ze sprzętów wodnych, występująca przede wszystkim w okresach letnich-wakacyjnych.

Należy jednak pamiętać, że wejście do wody zawsze stwarza potencjalne zagrożenie, z którym należy się liczyć.

Szczególnie groźne sytuacje to:

- niedostateczne umiejętności pływania,
- pływanie pod wpływem alkoholu, narkotyków czy leków, obniżających zdolności rzeczywistego reagowania na wszelkiego rodzaju zagrożenia,
- wchodzenie do wody przy różnego rodzaju schorzeniach,
- skurcze,
- wstrząs termiczny,
- nadmierne oziębienie organizmu,
- wiry,
- zimne prądy,
- brodzenie w rzece po nieznanym terenie,
- skakanie do wody,
- nieodpowiednia zabawa w wodzie,
- miejsca zarośnięte przez roślinność wodną,
- nagła zmiana warunków na wodzie,

- kąpiel w miejscach niewyznaczonych,
- brak nadzoru rodziców nad dziećmi, korzystającymi z zabaw w wodzie.

#### **5.1. Zagrożenia dla osób kąpiących się wynikają z:**

- braku lub niedostatecznej umiejętności pływania,
- złego stanu zdrowia, które podczas przebywania w wodzie może znacznie się pogorszyć,
- odbywanie kąpieli podczas niesprzyjających warunków atmosferycznych np. burza, mgła, porywisty wiatr lub w wodzie o zbyt niskiej temperaturze,
- pływanie na czczo lub bezpośrednio po spożyciu posiłku,
- pływanie po zapadnięciu zmroku oraz w nocy,
- korzystania z miejsc nie przystosowanych do kąpieli - wpływanie w strefy porośnięte roślinnością wodną lub w miejsca bagniste,
- wykonywania skoków do wody bez znajomości jej głębokości oraz podwodnego otoczenia,
- pływanie po spożyciu alkoholu, narkotyków oraz lekach, obniżające zdolność reagowania na różnego rodzaju niebezpieczeństwa,
- możliwość kolizji z jednostkami pływającymi.

#### **5.2. Zagrożenia dla osób poruszających się jednostkami pływającymi wynikają z:**

- niedostatecznych umiejętności sterowania jednostką,
- złego stanu zdrowia osoby sterującej jednostką,
- pozostawiania osoby kierującej pod wpływem alkoholu, narkotyków bądź leków, wpływających na percepcję,
- brak wiedzy na temat batymetrii akwenu,
- niekorzystnych warunków pogodowych np. burza, mgła, porywiste podmuchy wiatru,
- występowania nieoznaczonych miejsc, które są niebezpieczne dla kajakarzy np. przedmiotów zanurzonych w wodzie,
- braku takich środków jak: kamizelki ratunkowe lub asekuracyjne, a w przypadku większych jednostek – kół ratunkowych i gaśnic.

### **5.3. Zagrożenia dla osób nurkujących z użyciem aparatów tlenowych wynikają z:**

- niedostatecznych kwalifikacji i umiejętności nurkowania,
- przekraczania maksymalnej głębokości nurkowania, innej niż wynika to z posiadanych kwalifikacji,
- występowania w wodzie obiektów, które zagrażają unieruchomieniu osoby nurkującej pod wodą,
- nieprawidłowej oceny warunków, w tym widoczności pod wodą, które mają wpływ na bezpieczeństwo nurkowania.

### **5.4. Zagrożenia dla osób przebywających na lodzie:**

- brak wiedzy na temat aktualnej grubości lodu,
- załamanie się pokrywy lodowej pod ciężarem osoby wchodzącej na zbyt cienki lód,
- załamania się pokrywy lodowej po wjeździe na lód każdym pojazdem mechanicznym w ruchu lądowym, wbrew obowiązującym zakazom,
- w przypadku wpadnięcia do wody – brak lub słaba umiejętność pływania, szok termiczny, szybkie wychłodzenie organizmu, brak sprzętu asekuracyjnego umożliwiającego wyjście na lód,
- niewłaściwy ubiór, niedostosowany do panującej aury pogodowej, skutkujący wyziębieniem organizmu,
- zamarznięcia, zwłaszcza w sytuacji pozostawania pod wpływem alkoholu, narkotyków lub leków.

## **6. Siły i środki, które mogą być wykorzystywane dla ograniczania zagrożeń oraz akcji ratowniczych**

1) Komenda Wojewódzka Państwowej Straży Pożarnej w Rzeszowie, ul. Mochnackiego 4, 35-016 Rzeszów,

2) Komenda Wojewódzka Policji w Rzeszowie, ul. Dąbrowskiego 30, 35-036 Rzeszów,

Ponadto:

112 – nr alarmowy, bezpłatny, obowiązuje na terenie całej Unii Europejskiej,

## **7. Bibliografia oraz akty prawne:**

- a) BULiGL Oddział w Przemyślu, 2021, Dokumentacja na potrzeby planu ochrony Parku Krajobrazowego Puszczy Solskiej (operat ochrony wód PKPP),
- b) Ustawa z dnia 18 sierpnia 2011 r. o bezpieczeństwie osób przebywających na obszarach wodnych (t.j. Dz.U. z 2022 r., poz. 147 z późn. zm.),
- c) Ustawa z dnia 16 kwietnia 2004 r. o ochronie przyrody (t.j. Dz. U. z 2022 r. poz. 916 z późn. zm.),
- d) Ustawa z dnia 20 lipca 2017 r. Prawo wodne (t.j. Dz. U. z 2022 r. poz. 2625 z późn. zm.)
- e) Uchwała Nr XXXIX/798/13 Sejmiku Województwa Podkarpackiego z dnia 28 października 2013 r. (Dz. Urz. Woj. Podkarp. z 2013 r. poz 3630 z późn. zm.) w sprawie Parku Krajobrazowego Puszczy Solskiej.